



A la Sainte-Viviane on ne tombe pas dans le lac, sinon on se fée appeler Arthur !

n°7a – mercredi 2 décembre 2020

Quelle est votre enchère en Ouest ?

① *Ouest*

♠ AD852
♥ R97
♦ RD5
♣ R6

S	O	N	E
	1♠	pas	2♠
pas	2SA	pas	3♠
pas	pas		

Par votre enchère de 2SA « essai généralisé » vous avez consulté votre partenaire sur l'opportunité de jouer la manche, et il a donné une réponse négative. Il a un jeu minimum, et rien d'intéressant à vous annoncer. Vous n'avez rien de plus, et il faut donc passer, vous êtes déjà en danger à 3♠.

② *Ouest*

♠ 8
♥ R953
♦ D1094
♣ 8762

S	O	N	E
			1♥
pas	2♥	pas	2SA
pas	4♥		

Bien que vous n'avez que 5 pts H, vous ne pouvez pas vous considérer comme minimum, alors que vous possédez [4] atouts et un singleton. De plus, vos ♦ sont assez liés, et procureront le plus souvent au moins une levée. Faites donc un saut à 4♥, un pari plus que raisonnable.

③ *Ouest*

♠ V74
♥ RV6
♦ D93
♣ D1074

S	O	N	E
			1♠
pas	2♠	pas	2SA
pas	3SA		

Il n'est pas question de dire 3♠, décourageant, alors que vous avez 9 pts H, et que vous êtes donc maximum. Cependant, votre distribution 4333 et vos arrêts dans toutes les couleurs doivent vous inciter à proposer à votre partenaire le contrat de 3SA. Ce dernier peut également posséder un jeu régulier, et il aura de toutes façons la possibilité de revenir à 4♠ si 3SA ne lui convient pas.

④ *Ouest*

♠ D92
♥ 105
♦ 8632
♣ RD97

S	O	N	E
			1♠
pas	2♠	pas	2SA
pas	3♣		

La décision est cette fois nettement plus délicate. Vous n'êtes pas minimum, ...ni maximum, et si 3♠ serait trop pessimiste, il est très abusif de sauter à la manche. Donnez un renseignement à votre partenaire en disant 3♣, qui montre une force dans cette couleur. S'il revient à 3♠, vous passerez sans regrets, sachant qu'il n'est pas intéressé par vos ♣.

⑤ *Ouest*

♠ V84
♥ AD96
♦ V75
♣ 843

S	O	N	E
			1♠
pas	2♠	pas	3♣
pas	3♥		

Cette fois, Est vous a demandé de l'aider à ♣, ce que vous ne pouvez faire, mais avant de revenir à 3♠ pour l'en informer, annoncer votre concentration d'honneurs à ♥ pour le cas où il aurait toute les bonnes cartes (ARD♠, R♥ et A♦).

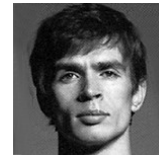
“Les seules vraies erreurs sont celles que nous commettons à répétition. Les autres sont des occasions d’apprentissage.”



Dalaï Lama



Le petit Chose (A. Daudet)



Rudolph Nouriev

Quelle est votre enchère en Ouest ?

⑥ **Ouest**

♠ D62
♥ RD94
♦ 86
♣ 10972

S	O	N	E
			1 ♠
passé	2 ♠	passé	3 ♥
passé	4 ♥		

L’enchère d’essai dans l’autre majeure est naturelle, à la recherche d’un double fit. Il est au rendez-vous, et votre jeu prend beaucoup de valeur. Vous devez nommer la manche à 4 ♥ dans le fit 4/4, vous aurez ainsi des défasses sur les [2] ♠ de longueur, et ne risquez pas un raccourcissement de la main longue.

⑦

♠ D1083
♥ A72
♦ V1064
♣ 97

S	O	N	E
			1 ♥
passé	2 ♥	3 ♣	X
passé	passé		

Quelle est la nature de ce Contre ? La règle dans cette situation est que le Contre n’est d’appel que si l’ouvreur ne dispose d’aucun palier pour faire une proposition de manche (couleurs collées). Ici, Est aurait pu dire 3 ♦ essai généralisé, le Contre est donc punitif.

⑧

♠ A5
♥ 10983
♦ R862
♣ 743

S	O	N	E
			1 ♥
2 ♣	2 ♥	3 ♣	X
passé	4 ♥		

La situation n’est pas analogue à la précédente, car cette fois, vos adversaires se sont soutenus, et le Contre sur fit adverse au palier de 3 est toujours d’appel. Est vous fait donc une proposition de manche, et avec un As, un Roi, et quatre atouts, vous devez naturellement l’accepter romptement.

⑨ **Ouest**

♠ V94
♥ D85
♦ RD82
♣ 863

S	O	N	E
			1 ♠
passé	2 ♠	passé	3 ♣
passé	3 ♦	passé	3 ♠
passé	passé		

Est a fait une enchère d’essai à 3 ♣, sur laquelle vous avez répondu 3 ♦ (cf. ⑤), indiquant une force et un jeu positif, sans garantir de l’aide à ♣. Ce renseignement ne lui a pas permis de déclarer la manche, et vous n’avez aucune raison de ne pas respecter sa décision. Vos ♦ ne l’intéressent pas, il faut passer.

⑩ **Ouest**

♠ A109
♥ V9853
♦ 4
♣ R942

S	O	N	E
			1 ♠
passé	2 ♠	passé	2SA
passé	4 ♦		

Avec un 4^{ème} atout votre main aurait justifiée d’un splinter au 1^{er} tour. Ici maximum vous acceptez la proposition de jouer la manche, mais indiquez votre singleton (et les 2 autres couleurs 4^{èmes}), Est aura peut-être les bonnes cartes pour un chelem éventuel.

Après cette séquence d'enchères quelle est votre entame avec les mains suivantes ?

<p>⑪ <i>Ouest</i> ♠ R5 ♥ V109 ♦ AV942 ♣ V73</p>	<table border="1"> <thead> <tr> <th>S</th> <th>O</th> <th>N</th> <th>E</th> </tr> </thead> <tbody> <tr> <td></td> <td></td> <td>1♣</td> <td>-</td> </tr> <tr> <td>1♥</td> <td>-</td> <td>1♠</td> <td>-</td> </tr> <tr> <td>3SA</td> <td>FIN</td> <td></td> <td></td> </tr> </tbody> </table>	S	O	N	E			1♣	-	1♥	-	1♠	-	3SA	FIN		
S	O	N	E														
		1♣	-														
1♥	-	1♠	-														
3SA	FIN																
<p>⑫ <i>Ouest</i> ♠ 982 ♥ R106 ♦ D75 ♣ A643</p>	<p>⑬ <i>Ouest</i> ♠ D5 ♥ A6 ♦ V753 ♣ R10852</p>																
<p>⑭ <i>Ouest</i> ♠ R1073 ♥ V864 ♦ AV93 ♣ 7</p>	<p>⑮ <i>Ouest</i> ♠ A752 ♥ 983 ♦ RD5 ♣ D63</p>																

Analyse de la séquence : peu de renseignements... Le déclarant ne devrait avoir que [4] cartes à ♥.

⑪ *Un d'échauffement pour commencer ... Ne regardez même pas votre ravissante séquence à ♥, votre belle couleur 5^{ème} non nommée peut à elle seule vous offrir la chute. Entamez de votre 4^{ème} meilleure : le 4 ♦.*

⑫ *Aucune couleur n'est bien tentante, et entamer sous l'A ♣ blanc coûtera le plus souvent un temps et une levée. Préservez vos honneurs, et choisissez l'entame neutre du 9 ♠, peut-être la bonne 4^{ème} de votre vis-à-vis.*

⑬ *Vous pouvez penser à entamer sous votre V ♦ 4^{ème} dans la couleur non nommée, mais ♣ est un bien meilleur choix. Le mort peut n'avoir que 3 cartes, et dès que votre partenaire n'est pas singleton, vos espoirs d'affranchir des levées de ♣ sont tangibles.*

⑭ *Vous avez 3 couleurs 4^{èmes}, mais pas de réel choix. Vos ♦ sont des levées d'honneurs, et il n'est jamais bon d'entamer dans une couleur 4^{ème} également connue 4^{ème} au mort, c'est-à-dire ♠. L'entame ♥ s'avérera bonne dès que votre partenaire y possède un complément.*

⑮ *La seule entame exclue est ♠. Toutefois, les ♥ n'ont guère d'avenir, et ♣ est un pari sans aucune base sérieuse. Reste la couleur verte, le moindre mal. Entamez de la Dame pour guetter un appel de votre partenaire (RDx, pas d'entame du Roi au risque d'un déblocage désastreux du partenaire).*

Après cette séquence d'enchères quelle est votre entame avec les mains suivantes ?

<p>①⑥ <i>Ouest</i> ♠ RD5 ♥ V6 ♦ V1083 ♣ <u>D</u>V104</p>	<table border="1"> <thead> <tr> <th>S</th> <th>O</th> <th>N</th> <th>E</th> </tr> </thead> <tbody> <tr> <td></td> <td></td> <td>1♦</td> <td>-</td> </tr> <tr> <td>1♥</td> <td>-</td> <td>1SA</td> <td>-</td> </tr> <tr> <td>4♥</td> <td>FIN</td> <td></td> <td></td> </tr> </tbody> </table>	S	O	N	E			1♦	-	1♥	-	1SA	-	4♥	FIN		
S	O	N	E														
		1♦	-														
1♥	-	1SA	-														
4♥	FIN																
<p>①⑦ <i>Ouest</i> ♠ <u>D</u>V62 ♥ V94 ♦ D6 ♣ D1052</p>	<p>①⑧ <i>Ouest</i> ♠ R105 ♥ 9<u>7</u>6 ♦ D1082 ♣ R83</p>																
<p>①⑨ <i>Ouest</i> ♠ R73 ♥ D52 ♦ A63 ♣ V9<u>5</u>2</p>	<p>②⑦ <i>Ouest</i> ♠ D764<u>3</u> ♥ V92 ♦ D10 ♣ D74</p>																

Analyse de la séquence : Le mort est régulier avec 12-14 pts H, et le déclarant possède au moins [6]♥, et 10-13 pts H.

①⑥ Si vous n'aviez pas le 10♣, il faudrait entamer du R♠, la séquence commandée par l'honneur le plus élevé. Mais une séquence de 3 honneurs est un meilleur choix qu'une séquence de 2 honneurs, votez pour la D♣.

①⑦ Ici encore, des points faciles à gagner... Mieux vaut entamer une séquence d'honneurs que sous des honneurs isolés. Entamez de la D♠, même si cela tourne mal, ne remettez pas tout en question à chaque fois, vous y gagnerez à la longue.

①⑧ Quel honneur avez-vous choisi d'envoyer à l'abattoir ? Aucun, j'espère. Vous n'avez aucune raison de paniquer, et si votre partenaire a un honneur à ♥, le déclarant fera l'impasse lui-même. Préservez vos honneurs en entamant atout.

①⑨ Lorsque l'on est obligé d'entamer sous un honneur sans que la séquence ne donne d'indication, que faut-il faire ? Vous le savez, il faut choisir l'honneur de plus petit rang. Appliquez la règle sans état d'âme, et posez le 5♣ sur la table (pair-impair).

②⑦ Pourquoi vous demander ce que tout le monde sait ? Pour ne plus jamais l'oublier. Avec le choix entre des couleurs commandées par le même honneur, on entame sous le plus long.